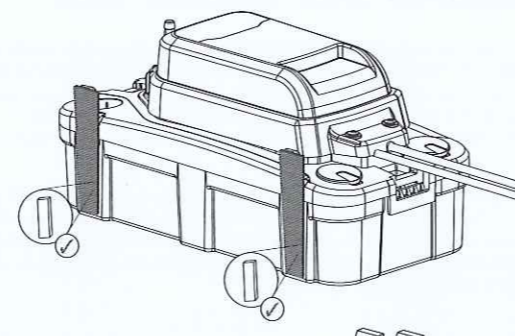


**Wand / Wall**  
Position der Clips bei der Wandmontage /  
Mounting position of clips

**Stud**  
Einbaurage von 8-10 mm Gewindestäbe /  
Mounting position of 8-10mm stud

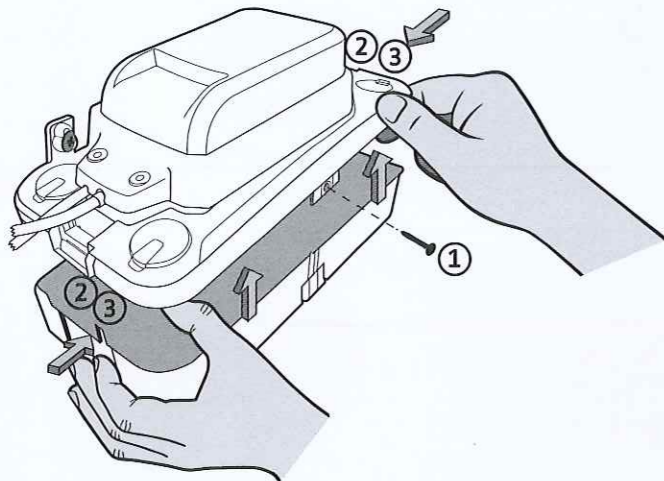


**Selbstklebende  
Schaumstoffstreifen /  
Self-adhesive  
Foam Strips**

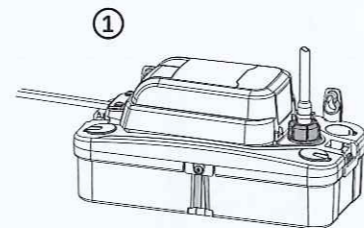
⚠️ Ⓜ️ • 1-Ampere-Sicherung muss an der netzspannungsführenden Leitung zur Pumpe installiert werden  
• 1 Amp fuse must be installed in the live supply to the pump

**WARTUNG • SERVICE**

Verfahren zur Entfernung des Tanks • Tank removal method

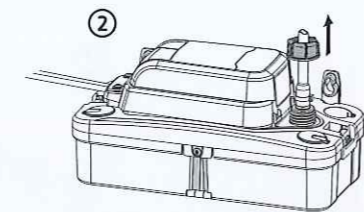


- ① • Schraube lösen  
• Unscrew
- ② • Enden des Tanks unter die Clips drücken  
• Press ends of Tank under clips
- ③ • Clips lösen und Tank abnehmen  
• Release clips and detach Tank

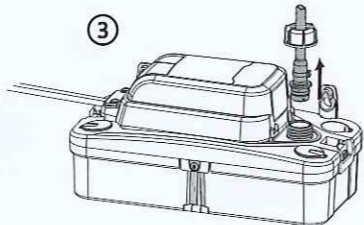


- ① • Entfernen des Abflusstutzens  
• Discharge barb removal

Lock /  
Verriegeln  
  
Unlock /  
Öffnen



- ② • Befestigungsmutter abschrauben und entfernen  
• Unscrew fixing nut and remove



- ③ • Auslaufstutzen herausziehen  
• Pull discharge barb clear



**Entsorgung des gerätes**  
Bedeutung der durchgekreuzten Mülltonne  
Entsorgen Sie dieses Produkt nicht über den unsortierten Hausmüll, sondern nutzen Sie die Einrichtungen der getrennten Müllsammung. Erkundigen Sie sich bei Ihrer örtlichen Verwaltung nach den verfügbaren Müllsammelungsverfahren. Werden Elektrogeräte in Deponien oder Halden gelagert, können Gefahrenstoffe ins Grundwasser und so in die Nahrungskette gelangen und Ihre Gesundheit und Ihr Wohlbefinden beeinträchtigen. Sollten Sie ein Altgerät gegen ein Neugerät austauschen, ist Ihr Händler gesetzlich verpflichtet, Ihr Altgerät kostenfrei zurückzunehmen und zu entsorgen.

**WEEE directive warning**  
Meaning of crossed out wheeled dustbin.  
Do not dispose of electrical appliances as unsorted municipal waste, use separate collection facilities. Contact your local government for information regarding the collection systems available. If electrical appliances are disposed of in landfills or dumps, hazardous substances can leak into the groundwater and get into the food chain, damaging your health and well-being. When replacing old appliances with new ones, the retailer is legally obligated to take back your old appliance for disposals at least free of charge.

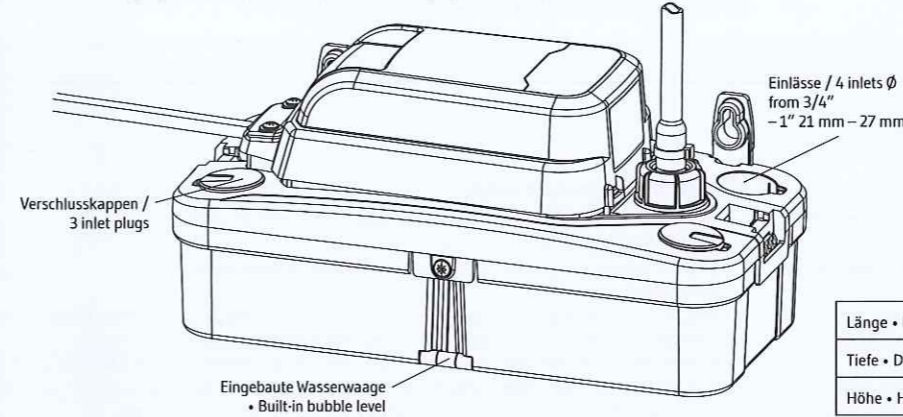


<https://www.grosshaendlernetzwerk.de/>



**VERPACKUNGSGEHALT • IN THE BOX**

- Pumpe • Pump
- Wandbefestigungsklammern (abnehmbar) • Wall mounting clips (removable)



|                |        |
|----------------|--------|
| Länge • Length | 285 mm |
| Tiefe • Depth  | 144 mm |
| Höhe • Height  | 134 mm |

Kessel-Kondensatpumpe • Boiler Condensate Removal Pump

**INSTALLATION**

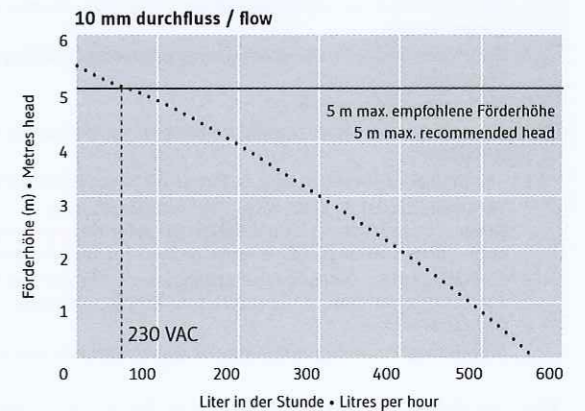
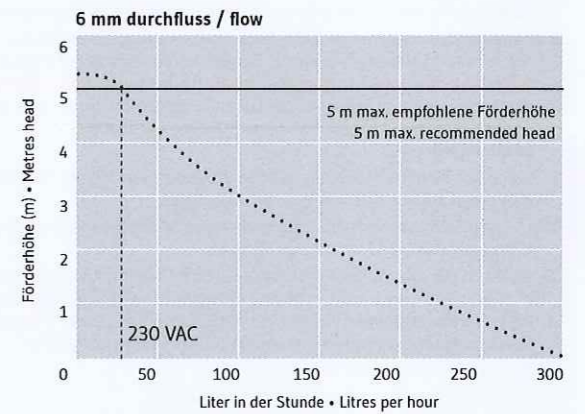
- x1 Übergangsstück /  
Overflow Pipe adaptor
- x2 Kabelbinder /  
Cable ties  
200 mm x 4.8 mm
- x2 Selbstklebende  
Schaumstoffstreifen /  
Self-adhesive  
Foam Strips
- x1 PVC Schlauch /  
Clear PVC hose  
6m of 10mm

| SPEZIFIKATIONEN • SPECIFICATIONS                  | 230V 50Hz  |
|---|--|
| Max. Durchfluss (@ 0 m/ft) • Max. flow (@ 0 m/ft) | 550 l/h  |
| Max. Förderhöhe • Max. rec. head                  | 5 m  |
| Tankinhalt • Tank capacity                        | 1.5 L  |
| Schallpegel @ 1 m • Sound level @ 1m              | 44 dB(A)   |
| Pumpe Stromversorgung • Pump power supply         | 230 VAC, 0.7A, 80W, 50Hz                           |
| Taktung • Non continuous                          | 5 Minuten an, 5 Minuten aus • 5mins on, 5mins off  |
| Klasse • Class                                    | I Appliance  |
| Max. Kesselleistung • Max. boiler output          | 200kW (682,000 Btu/h)                              |
| Eingänge • Inlets                                 | 21 mm – 27 mm (1/2" – 3/4")                        |
| Abgänge • Outlets                                 | 6 mm (1/4") & 10 mm (3/8")                         |
| IP-Schutz • IP protection                         | IP24 – spritzwassergeschützt • IP24 – Splash proof |
| Maximale Wassertemperatur • Max. water temp.      | 60°C   |
| Thermischer Schutz • Thermal protection           | ✓  |
| Kondensat pH Wert                                 | >2.2   |

**MAX. WASSERDURCHFLUSSMENGE • MAX. WATER FLOW RATE**

|  | 6 MM |     |     | 10 MM |     |     |
|--|------|-----|-----|-------|-----|-----|
|  | m    | l/h | kW  | m     | l/h | kW  |
|  | 0    | 300 | 109 | 0     | 550 | 200 |
|  | 1    | 215 | 78  | 1     | 470 | 171 |
|  | 2    | 159 | 58  | 2     | 360 | 131 |
|  | 3    | 106 | 39  | 3     | 240 | 87  |
|  | 4    | 65  | 24  | 4     | 150 | 55  |
|  | 5    | 36  | 13  | 5     | 55  | 20  |
|  | 5.4  | 0   | 0   | 5.4   | 0   | 0   |

**LEISTUNGSDIAGRAMM • PERFORMANCE GRAPHS**



• Alle Angaben entsprechen dem Stand der Drucklegung  
• Information correct at time of going to press

**WICHTIG GESUNDHEIT UND SICHERHEIT • IMPORTANT HEALTHY & SAFETY**

**WICHTIG Gesundheit und Sicherheit**

- 1 Dieses Gerät darf nur von einem qualifizierten Fachhandwerker montiert werden.
- 2 Der elektrische Anschluss muss mit einem hochempfindlichen Fehlerstromschutzschalter (FI-Schalter) entsprechend den Vorschriften der DIN VDE ausgestattet sein.
- 3 Wenn das Netzkabel beschädigt ist, sollte die Pumpe ersetzt werden.
- 4 Dieses Gerät ist nicht dafür bestimmt, durch Personen (einschließlich Kinder) mit eingeschränkten physischen, sensorischen oder geistigen Fähigkeiten oder mangels Erfahrung und mangels Wissen benutzt zu werden, es sei denn, sie werden durch eine für ihre Sicherheit zuständige Person beaufsichtigt oder erhielten von ihr Anweisungen, wie das Gerät zu benutzen ist.
- 5 DIESES GERÄT MUSS GEERDET SEIN.
- 6 Diese Pumpe ist nicht für den Einsatz in Luftkammern vorgesehen.

**IMPORTANT Health & Safety**

- 1 This appliance should ONLY be fitted and serviced by a competent & qualified HVAC/R installer.
- 2 This appliance must be provided with means for disconnection that is incorporated into the fixed wiring in accordance with the relevant local wiring regulations.
- 3 If the supply cord is damaged, the pump should be replaced.
- 4 This appliance is not intended for use by persons (including children) with reduced physical, sensory or mental capabilities, or lack of experience and knowledge, unless they have been given supervision or instruction concerning use of the appliance by a person responsible for their safety.
- 5 THIS APPLIANCE MUST BE EARTHED.
- 6 This pump is not intended for use inside air plenums.

**WICHTIG PRODUKTSICHERHEIT • IMPORTANT PRODUCT SAFETY**

**WICHTIG Produktsicherheit**

- 1 Diese Pumpe wurde NUR für die Förderung von Kondensatwasser aus Klimaanlage/ Heizkesseln mit einem pH-Wert von 7 – 2,2 entwickelt.
  - 2 Überprüfen Sie, dass die Kondensatproduktion des Kessels innerhalb der Kapazität der Kondensatpumpe liegt.
  - 3 Vergewissern Sie sich, dass die richtige 3-A-Sicherung installiert ist, entweder in einem mit 3 Ampere abgesicherten Stecker oder einer mit 3 Ampere abgesicherten geschalteten Stickleitung innerhalb des Stromkreises.
  - 4 Nach der Installation der Pumpe sollte der Tank mit Wasser gefüllt werden. Leitungen und Anschlüsse sind auf Dichtheit zu prüfen und der Wasserabfluss zu kontrollieren. Auch die der Sicherheitsabschaltung im Störfall sollte überprüft werden.
  - 5 Verwenden Sie diese Pumpen nicht in öligen oder sehr staubigen Umgebungen.
  - 6 Installieren Sie den Schlauch und die Verkabelung gemäß den Anweisungen des Herstellers. Verwenden Sie keinen Abflussschlauch mit einem Innendurchmesser von mehr als 3/8"/10 mm.
  - 7 Pumpe, Schwimmer und Tank regelmäßig auf korrekte Funktion überprüfen.
  - 8 Betreiben Sie diese Pumpe nicht, wenn sich nicht zugelassene Medien im Kondensatabflusssystem befinden. Der Betrieb der Pumpe mit nicht zugelassenen oder schlecht gemischten Reinigungsmitteln führt zu einer dauerhaften Beschädigung der Pumpe und zum Erlöschen der Garantie. Stellen Sie sicher, dass alle nicht zugelassenen Medien vor Aktivierung gründlich mit sauberem Wasser aus der Pumpe gespült werden.
  - 9 Verlassen Sie nach der Erstinstallation und/oder Wartung den Standort nicht, bevor die Pumpe auf korrekte Funktion getestet wurde.
  - 10 Überprüfen Sie, ob vor der ersten Aktivierung Schmutz in die Pumpe gelangt ist. Dies könnte die Pumpe dauerhaft beschädigen.
  - 11 GERÄUSCHE: Alle Pumpen arbeiten leise. Unter bestimmten Bedingungen, bei denen der Geräuschpegel in der Umgebung extrem niedrig ist, kann das Geräusch dennoch als laut wahrgenommen werden. Berücksichtigen Sie diesen Umstand, bevor Sie eine Kondensatpumpe in einem lärmempfindlichen Bereich installieren.
- ✓ Richtige Reihenfolge der Bedienung:
- 1 Kesselkondensat fließt in den Pumpenbehälter.
  - 2 Wenn das Wasser den Schwimmer auf das richtige Niveau anhebt, wird die Pumpe aktiviert.
  - 3 Der Wasserstand sinkt, bis der Schwimmer einen vorher festgelegten "Abschaltzeitpunkt" erreicht.
  - 4 Die Pumpe schaltet sich ab.
- ❓ Problemlösungen: Im unwahrscheinlichen Fall eines Pumpenausfalls ist folgendes zu überprüfen:
- 1 Stromzufuhr: Sicherstellen, dass die Pumpe mit Strom versorgt wird.
  - 2 Sicherheitsschalter für hohes Niveau: Sicherstellen, dass der Niveausicherheitsschalter nicht ausgelöst hat. Wenn dies der Fall ist, prüfen Sie, ob die Pumpenleistung für die eingehende Durchflussmenge geeignet ist.
  - 3 Die Pumpe ist laut: Die Pumpenbefestigung kann locker sein oder die angeschlossenen Kabel und Schläuche können gegen eine harte Oberfläche vibrieren.
  - 4 Druckleitung: Prüfen Sie, ob die Druckleitung verstopft oder geknickt ist.

Wenn diese Überprüfungen das Problem nicht lösen, wenden Sie sich bitte um weitere Unterstützung zu erhalten:  
<https://www.grosshaendlernetzwerk.de/>

**IMPORTANT Product Safety**

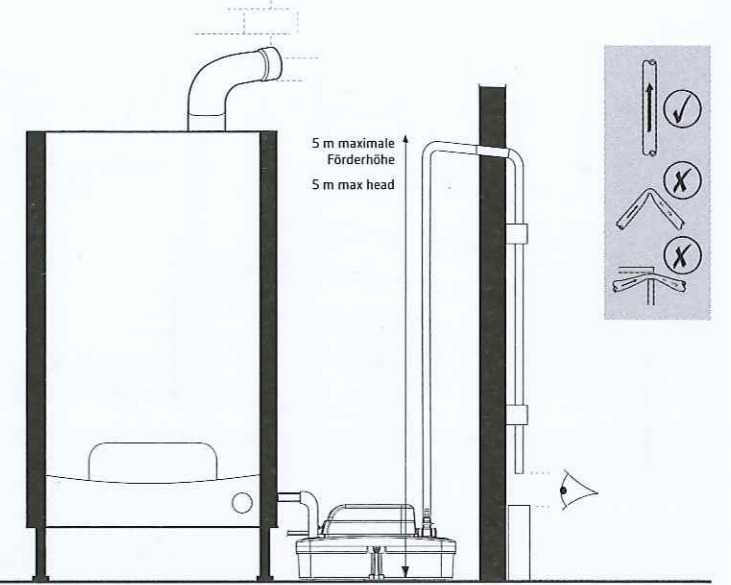
- 1 This pump has been designed for the removal of pH 7 – 2.2 air conditioner/furnace condensate water ONLY.
  - 2 Confirm condensate production from boiler is within capacity of the condensate pump.
  - 3 Ensure correct 3A fuse is installed, either within a 3 Amp fused plug or a 3 Amp fused switched spur within the wiring circuit. For optimum protection against overload current, we recommend our optional 1 Amp in-line fuse accessory is also installed.
  - 4 Following installation of the pump the tank should be filled with water until the motor runs. Pipes and connections should be checked for leaks and discharge of water checked. The operation of the high level safety switch should also be checked.
  - 5 Do not use these pumps in oily or very dusty environments.
  - 6 Install hose and wiring in accordance with manufacturers instructions. Do not use discharge hose larger than 3/8"/10mm I.D.
  - 7 Inspect pump, clean floats, and tank regularly checking for correct operation.
  - 8 Do not operate this pump when any unapproved cleaning chemicals are present in the condensate drainage system. Operating the pump when unapproved or poorly mixed cleaning chemicals are present will result in permanent damage to pump and void warranty. Ensure all cleaning chemicals are thoroughly flushed out of the pump with clean water.
  - 9 After initial installation and/or maintenance, do not leave site until pump has been tested for correct operation.
  - 10 Check for any construction debris that has entered the pump prior to initial activation. This could damage the pump permanently.
  - 11 NOISE: All pumps operate quietly, however under certain conditions where an extremely low ambient noise level is present, the sound of their intermittent operation may still be perceived as noisy. Always confirm an acceptable noise level before installing any condensate pump in a noise sensitive area.
- ✓ Correct sequence of operation:
- 1 Boiler condensate flows into the pumps reservoir.
  - 2 When the water lifts the float to the correct level the pump will activate.
  - 3 Water level will drop until the float reaches a pre-determined 'switch off point'.
  - 4 Pump will de-activate.
- ❓ Fault Conditions: In the unlikely event of a pump failure, check the following:
- 1 Power supply: Ensure power is supplied to pump.
  - 2 High level safety switch: Ensure hi level safety switch has not operated. If it has, check pump performance is suited to incoming flow rate.
  - 3 Pump is loud: Pump fixing may be loose or the connected cables and hoses may be vibrating against a hard surface.
  - 4 Outlet Pipe: Check pipe, and outlet barb are not blocked with debris or kinked.

If these checks do not resolve the problem please contact us for further assistance:  
<https://www.grosshaendlernetzwerk.de/>

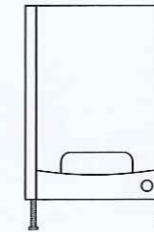
**INSTALLATION – KESSEL • INSTALLATION – BOILER**

Diese Pumpe dient zum Auffangen von Kondensat aus Haushalts- und gewerblichen Brennwertkesseln und zum Ableiten bis zu einer empfohlenen maximalen Förderhöhe von 5 Metern. Der interne Sicherheitsschwimmer ist ein Schwachstromschalter, der den Heizkessel im Falle eines Pumpenausfalls abschaltet. Die Pumpe wird über einen internen Schimmerschalter betrieben.

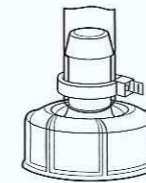
This pump is designed to collect condensate water from domestic and commercial condensing boilers and discharge it up to recommended maximum 5 metres head. The internal safety float is a low current switch to stop the boiler system in the event of pump failure. The pump is operated from an internal float switch.



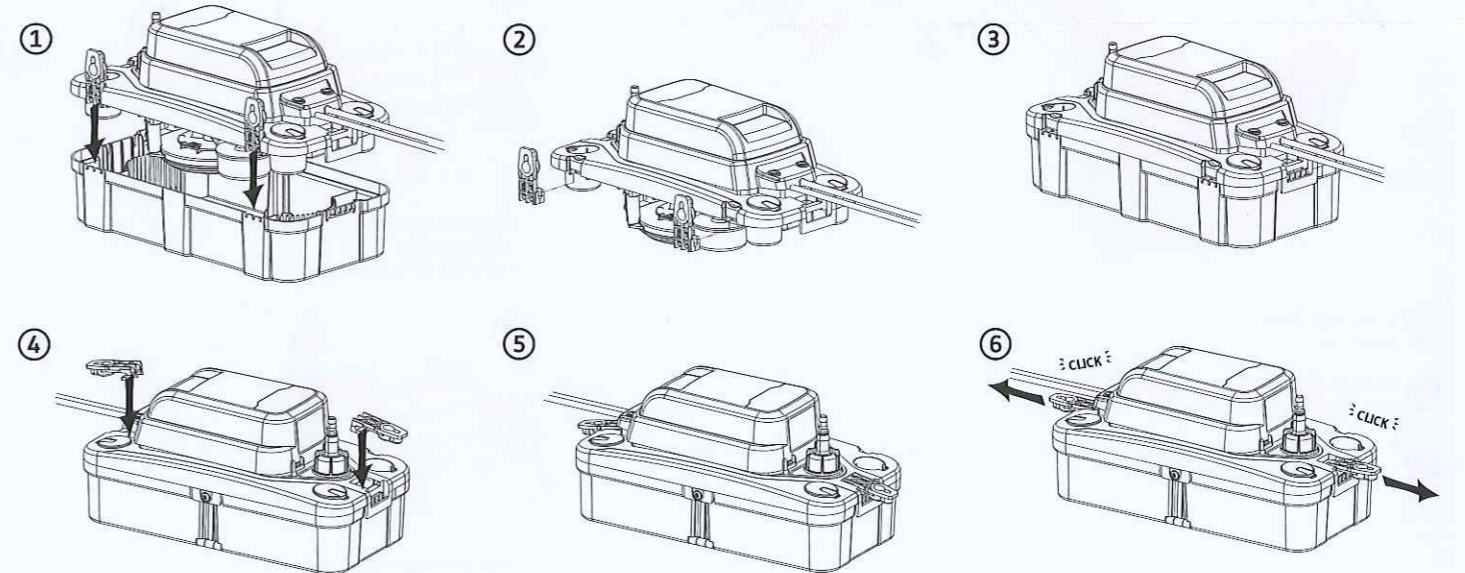
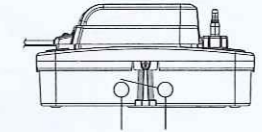
**SIEHE CHECK**  
 Geeignete Kesselleistung  
 Suitable Boiler capacity



**SIEHE CHECK**  
 Wasserdichte Verbindungen  
 Water tight connections



**SIEHE CHECK**  
 Sicherheitsschalter für hohen Wasserstand  
 High water level safety switch



**3A SICHERHEITSSCHALTER • 3A HI-LEVEL SAFETY SWITCH**

| ALARM / SPANNUNGSFREI • ALARM / VOLT FREE                  |                       |
|--|-----------------------|
| <b>European 230V:</b>                                      | <b>European 230V:</b> |
| (L) PHASE: Braun • (N) NEUTRAL: Blau<br>ERDE: Grün Gelb    | Schwarz<br>Schwarz    |
| (L) LIVE: Brown • (N) NEUTRAL: Blue<br>EARTH: Green Yellow | Black<br>Black        |

- Absicherung maximal 3 A – muss eingebaut werden
- High level safety switch maximum is 3 Amp – MUST be fitted

